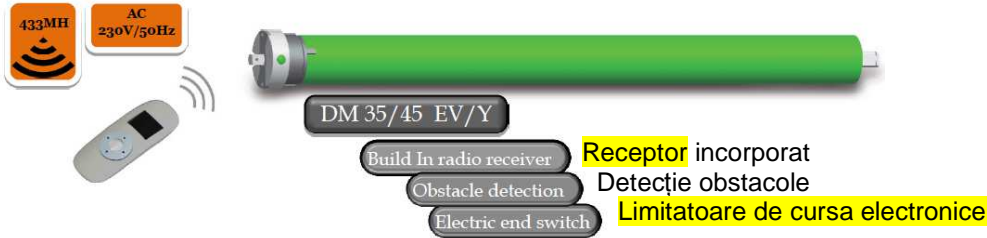
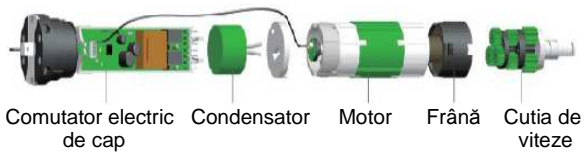


## MANUALUL DE PROGRAMARE

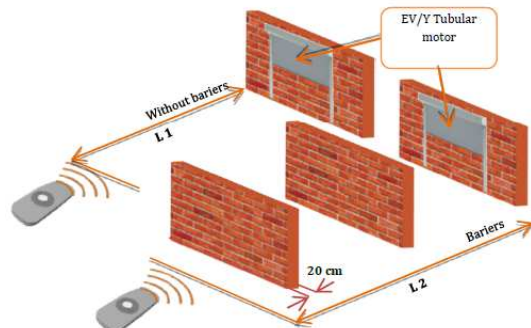


### Specificații tehnice



1. Setarea motorului tubular cu ajutorul unei telecomenzi.
2. Capacitatea de a memora până la 20 de canale într-un singur motor tubular. Fiecare canal următor îl va șterge pe primul.
3. Limitatoare de cursa electronice, cu posibilitatea de a programa a treia limită ca „poziție confortabilă”.
4. Deteție obstacole.
5. Semnalizare audio a fiecărui moment în timpul programării motorului tubular.

### Distanța de transmisie



	L1	L2	Radio frecvență
230V/50Hz	200m	35m	433,92 MHz

EV/Y Tubular motor = Motor tubular EV/Y

Without barriers = Fără bariere

Barriers = Bariere

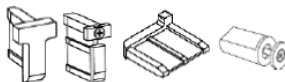


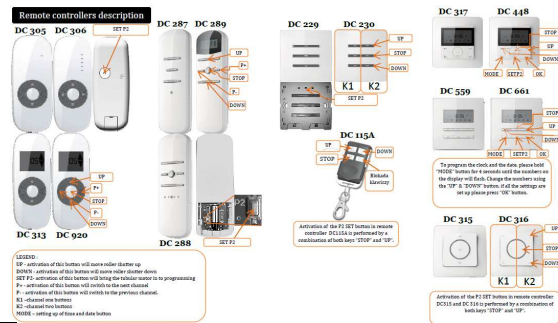
Motor tubular cu deeteție obstacole, dacă este programat în modul automat, ar trebui folosit cu:

- Arc de protecție



- Dispozitiv de blocare și opritoare pe capete





**Descriere dispozitive de control la distanță**

UP = SUS  
DOWN = JOS

To program the clock and the date, please hold the „MODE” button for 4 seconds until the numbers on the display will flash. Change the numbers using the „UP” and „DOWN” button, if all the settings are set up please press „OK” button. = Pentru a programa data și ora, vă rugăm să apăsați continuu butonul „MOD” timp de 4 secunde până când numerele de pe ecran vor începe să clipească. Schimbați numerele cu ajutorul butoanelor „SUS” și „JOS”. Dacă toate setările sunt făcute, vă rugăm să apăsați butonul „OK”.

Activation of the P2 SET button in remote controller DC115A is performed by a combination of both keys „STOP” and „UP”. = Activarea butonului SETARE P2 cu ajutorul telecomenzii DC115A se face prin apăsarea simultană a butoanelor „STOP” și „SUS”.

Activation of the P2 SET button in remote controller DC315 and DC 316 is performed by a combination of both keys „STOP” and „UP”. = Activarea butonului SETARE P2 cu ajutorul telecomenzilor DC315 și DC 316 se face prin apăsarea simultană a butoanelor „STOP” și „SUS”.

**LEGEND :**

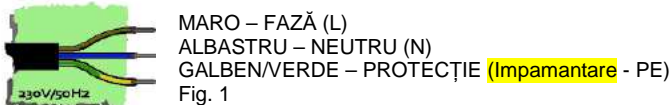
- UP - activation of this button will move roller shutter up
- DOWN - activation of this button will move roller shutter down
- SET P2 - activation of this button will bring the tubular motor in to programming
- P+ - activation of this button will switch to the next channel
- P- - activation of this button will switch to the previous channel.
- K1 -channel one buttons
- K2 -channel two buttons
- MODE - setting up of time and date button

**LEGENDĂ:**

- SUS – activarea acestui buton va ridica covorul de lamele
- JOS – activarea acestui buton va coborî covorul de lamele
- SETARE P2 - activarea acestui buton va trece motorul tubular în modul de programare
- P+ – activarea acestui buton va trece la canalul următor
- P- – activarea acestui buton va trece la canalul anterior
- K1 – butoane canal unu
- K2 – butoane canal doi
- MOD – butonul de setare a orei și datei

**1/Conexiunile electrice (Fig. 1)**

După conectarea motorului tubular la sursa de alimentare, 3 semnale sonore scurte vor fi auzite imediat (3 x BIP), și, dacă are telecomandă în memorie, se va mișca scurt în sus și în jos.



Antena radio

**2/Memorarea primei telecomenzi**

Pentru a memora prima telecomanda, urmati pasii de mnai jos:



- A)-Apăsați butonul SETARE (pe capul motorului tubular), veți auzi imediat un semnal scurt sonor.
  - B)-Apăsați butonul SETARE P2 in mai puțin de 2 secunde, de două ori, și veți auzi imediat 2 semnale scurte sonore (2xBIP)
  - C)-Apăsați o dată butonul SUS și veți auzi imediat un semnal scurt sonor (1xBIP).
  - D)-După programarea corectă, motorul tubular se va deplasa scurt în sus și în jos.
- Treceți la pasul 3.

**3/Programarea direcției de deplasare.**

Dacă după ce telecomanda a fost memorata și apăsând butonul „SUS” și „JOS”, motorul tubular efectuează mișcarea opusă față de cea normală:



- A)-Motorul tubular trebuie oprit. Doar în această poziție, butonul SETARE (de pe capul motorului tubular) ar trebui apăsat timp de 6 secunde.
  - B)-Mențineți butonul până când motorul tubular face o mișcare scurtă în sus și în jos.
  - C)-Atunci când apăsați butonul „SUS”, rulou merge în sus.
- Treceți la pasul 4.

#### 4/Programarea limitelor de cursa

Limitele de cursa pot fi programate în 3 moduri diferite:

A – MANUAL (poziție deschisă, poziție închisă, poziție intermediară),

B – AUTOMAT (poziție deschisă, poziție închisă),

C – AUTOMAT cu mod autotest

Intrarea în modul de setare:



A) - Apăsați butonul SETARE P2 o dată și veți auzi imediat un semnal sonor scurt (1xBIP).

B) - Apăsați o dată butonul „SUS” și veți auzi imediat un semnal sonor scurt (1xBIP).

C) - Apăsați butonul SETARE P2 o dată și veți auzi imediat un semnal sonor scurt (1xBIP).

D) - După programarea corectă, motorul tubular va face o mișcare scurtă sus-jos.

E) - Alegeți tipul de programare a limitelor de cursa.

#### A – MANUAL:

##### Poziția de deschidere:



A)-Apăsați butonul „SUS” o dată și așteptați ca ruloul să ajungă în poziția dorită.

B)-Atunci când a ajuns în poziția dorită, apăsați butonul „STOP” timp de 6 secunde.

C)-După programarea corectă, motorul tubular va face o mișcare scurtă sus-jos.

Treceți la pasul următor.

##### Poziția de închidere:



D)-Apăsați butonul „JOS” o dată și așteptați ca ruloul să ajungă în poziția dorită.

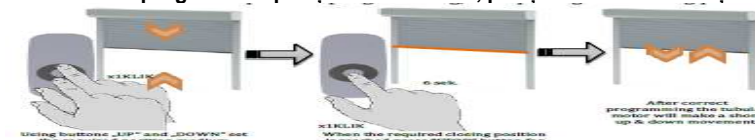
F)-Atunci când a ajuns în poziția dorită, apăsați butonul „STOP” timp de 6 secunde.

G)-După programarea corectă, motorul tubular va face o mișcare scurtă sus-jos.

⚠ După ce ați terminat setarea limitei de cursa, motorul iese automat din modul de setare. ⚠

#### A treia limită (poziția intermediară):

⚠ Înainte de programarea poziției intermediare, pozițiile de deschidere și închidere ar trebui să fie deja programate. ⚠



A)-Folosind butoanele „SUS” și „JOS” setați poziția intermediară necesară.

B)-Atunci când atingeți poziția de închidere necesară, apăsați butonul „STOP” timp de 6 secunde.

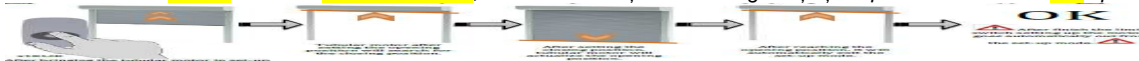
C)-După programarea corectă, motorul tubular se va deplasa scurt sus-jos.

⚠ După încheierea setării comutatorului de cap, motorul iese automat din modul de setare. ⚠

Dacă doriți să folosiți poziția intermediară, apăsați butonul STOP până când ruloul începe să urce sau să coboare în poziția programată.

#### B – Automat:

⚠ Pentru a seta în mod automat limitele de cursa, trebuie să folosiți arcuri de siguranță și dispozitive de blocare sau opritoare laterale. ⚠



A)-După ce puneți motorul tubular în modul de setare, apăsați butonul „SUS”. Motorul tubular va căuta poziția de deschidere.

B)-După setarea poziției de deschidere, motorul tubular va căuta poziția de închidere.

C)-După setarea poziției de închidere, motorul tubular va actualiza poziția de deschidere.

D)-După atingerea poziției de deschidere, va ieși automat din modul de setare.

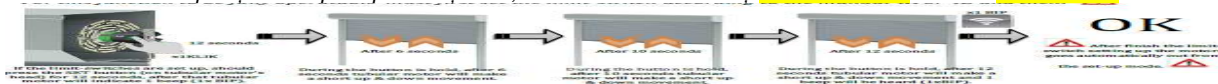
⚠ După încheierea setării comutatorului de cap, motorul iese automat din modul de setare. ⚠

#### C – Mod automat autotest:

Principala funcție a modului autotest este testarea limitelor de cursa ale motorului la fiecare 30 de cicluri.

⚠ Pentru a seta limitele de cursa în modul automat, trebuie să folosiți arcuri de siguranță și dispozitive de blocare sau opritoare laterale. ⚠

Pentru ca această operație să fie pe deplin funcțională, trebuie mai întâi să setați limitele de cursa conform instrucțiunilor 4A sau 4B și apoi: ⚠



A)-Dacă au fost setate limitele de cursa, butonul de SETARE (de pe capul motorului tubular) trebuie apăsat 12 secunde. Motorul tubular va scoate un semnal sonor (1xBIP).

După 6 secunde B)-În timp ce țineți butonul apăsat, după 6 secunde, motorul tubular se va deplasa scurt sus-jos.

După 10 secunde C)-În timp ce țineți butonul apăsat, după 10 secunde, motorul tubular se va deplasa scurt sus-jos.

După 12 secunde D)-În timp ce țineți butonul apăsat, după 12 secunde motorul tubular se va deplasa scurt sus-jos și va scoate un semnal sonor (1xBIP).

⚠ După încheierea setării comutatorului de cap, motorul iese automat din modul de setare. ⚠

### 5/Ștergerea celei de-a treia limite (poziție intermediară) și/sau a limitelor de cursă

A - ștergerea poziției intermediare.

B - ștergerea tuturor pozițiilor.

⚠️ *Jednorazowe wykonanie procedury kasowania pozycji krańcowych powoduje wykasowanie wszystkich wcześniej ustalonych pozycji zatrzymywania się pancerza.* ⚠️

#### A - Ștergerea poziției intermediare.



A)-Setați **ruloul** în 1 secundă 1 secundă 1 secundă 1 secundă  
poziție intermediară.  
Apoi apăsați de 5 ori  
butonul STOP.

B)-Corecțiți ștergerea  
celei de-a treia limite.  
Motorul tubular va emite  
3 semnale sonore scurte  
(x3 BIP).

#### B - Ștergerea poziției limita de cursă și a celei intermediare



A)-Apăsați butonul  
SETARE P2 o dată și  
imediat se va auzi un  
semnal scurt sonor (1xBIP).

B)-Apăsați o dată butonul  
JOS și imediat se va auzi  
un semnal scurt sonor  
(1xBIP).

C)-Apăsați butonul  
SETARE P2 o dată și  
imediat se va auzi un  
semnal scurt sonor (1xBIP).

După programarea corectă,  
motorul tubular va face o  
mișcare scurtă sus-jos.

⚠️ După aceea, motorul se  
va opri doar cu ajutorul  
arcurilor de protecție și a  
dispozitivelor de bicare și  
opritoarelor laterale. ⚠️

### 6/Memorarea telecomenzilor adiționale.



Maxim 20 de  
**telecomenzi** pot fi  
setate **cu** motorul  
tubular.

1)-Apăsați butonul  
„SETARE P2” **pe**  
**telecomanda A** de  
două ori, la intervale  
< 3 secunde, lucru  
confirmat de 2  
semnale (x2 BIP)

2)-Apăsați butonul  
„SETARE P2” **pe**  
**telecomanda B** o dată,  
lucru confirmat de 5  
semnale scurte (5x  
BIP).

După programarea  
corectă, motorul  
tubular va face o  
mișcare scurtă sus-  
jos.

Fiecare **telecomanda**  
**ulterioara** poate fi  
**adăugata** doar atunci  
când **exista o**  
**telecomanda setata**  
deja în sistem.

### 7/Ștergerea memoriei.

⚠️ *Procedura kasowania jakiegokolwiek nadajnika usuwa wszystkie nadajniki jakie były połączone w systemie z silownikiem oraz usuwa wszystkie pozycje krańcowe wraz z trzecią pozycją (komfortową) zatrzymywania się pancerza.* ⚠️



A0)-Apăsați butonul  
SETARE P2 o dată și  
imediat se va auzi un  
semnal scurt sonor (1xBIP).

B)-Apăsați o dată butonul  
STOP și imediat se va auzi  
un semnal scurt sonor  
(1xBIP).

C)-Apăsați butonul  
SETARE P2 o dată și  
imediat se va auzi un  
semnal scurt sonor (1xBIP).

După programarea corectă,  
motorul tubular va face o  
mișcare scurtă sus-jos.

⚠️ După această  
procedură, dacă doriți să  
operați motorul tubular,  
trebuie să reveniți la pasul  
2. ⚠️